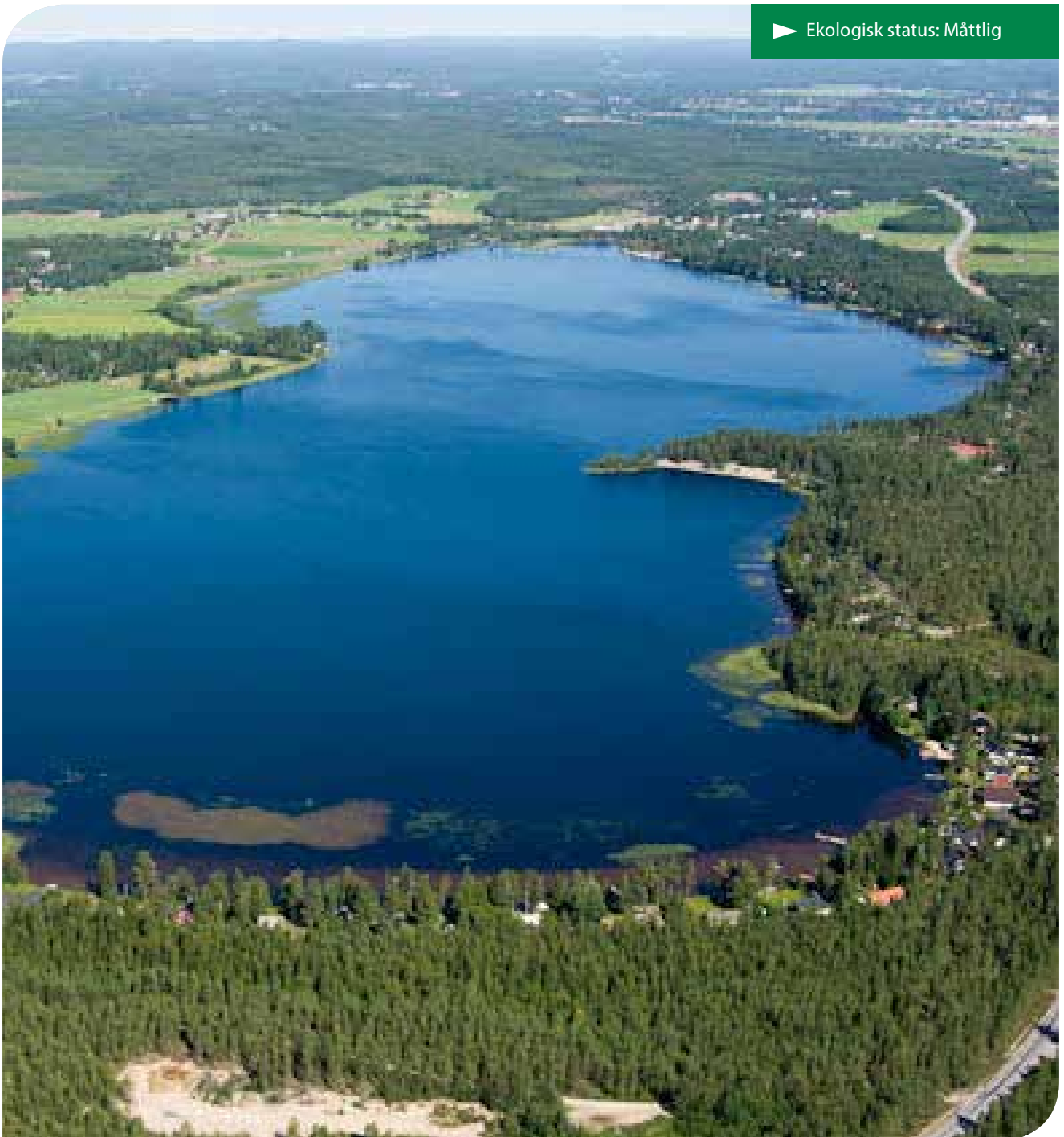


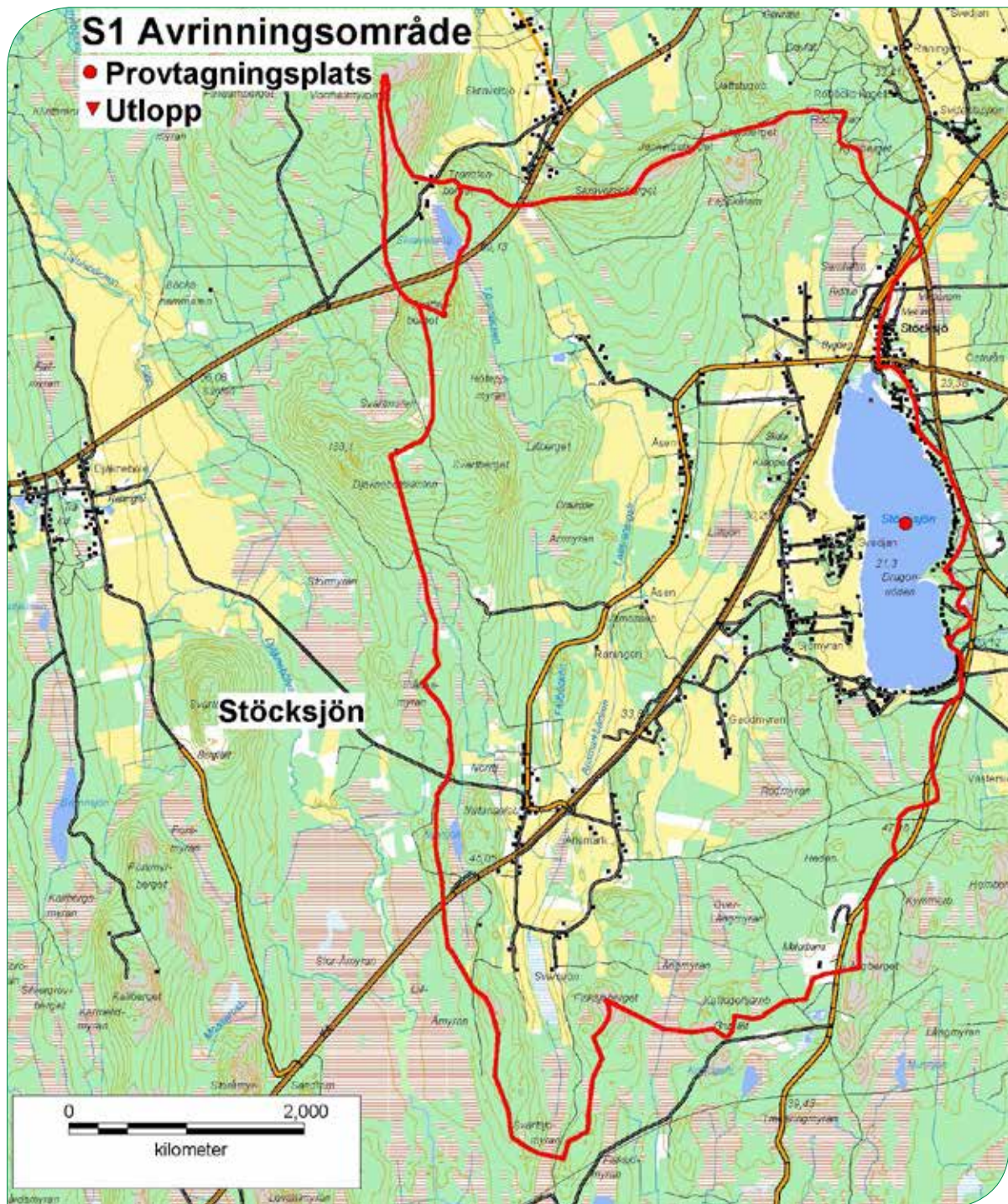
Sjörapport Stöcksjön

En kort rapport om Stöcksjöns vattenkvalitet

▶ Ekologisk status: Måttlig

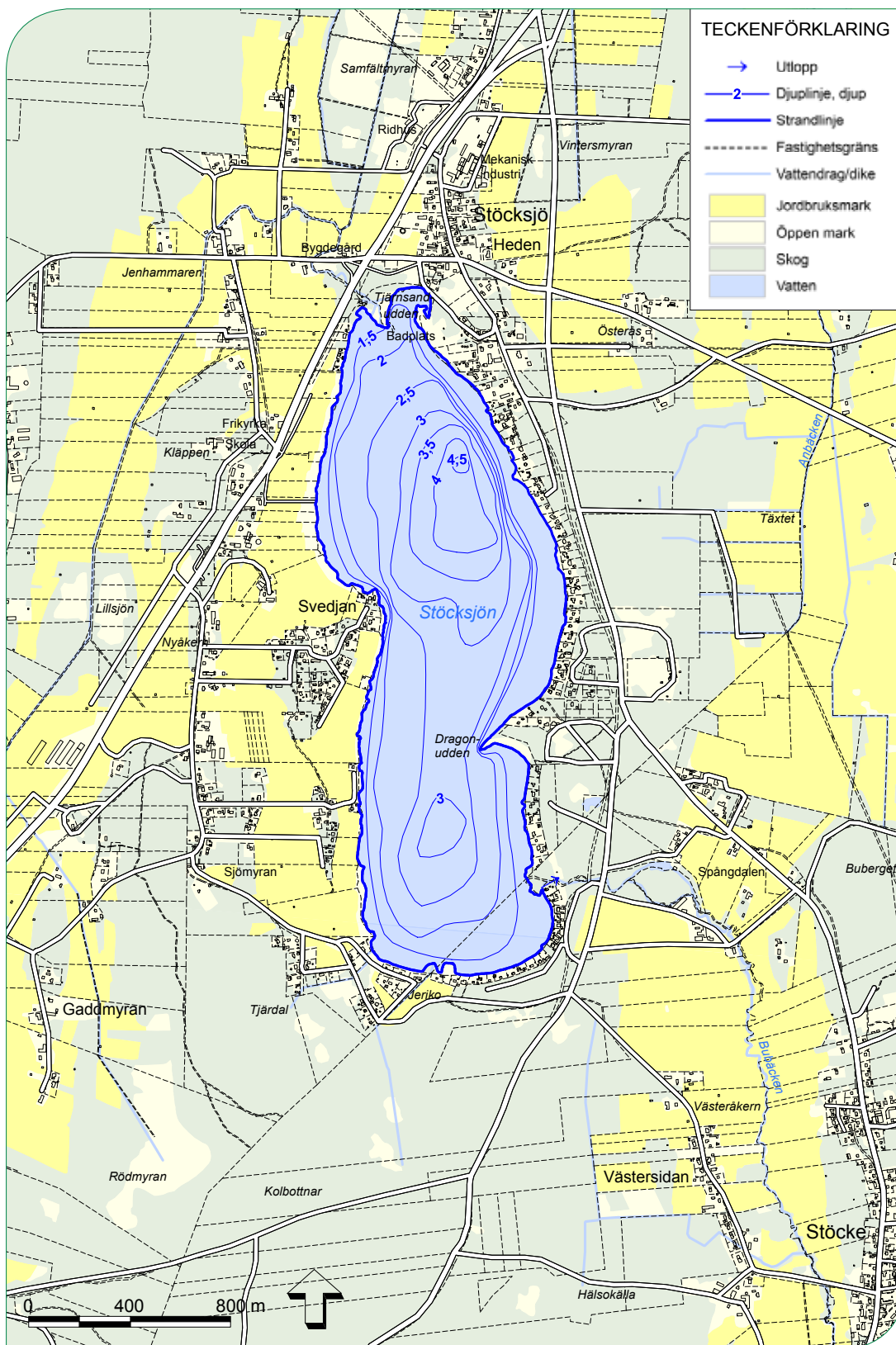


Stöcksjöns avrinningsområde



Avrinningsområde 30,8 km ² Markanvändning i avrinningsområdet (%)			
Skogsbruk	56	Urban yta	0,3
Jordbruk	20	Sjöyta	6
Myr	6		

Djupkarta Stöcksjön



Höjd över havet	21 m	Maximalt djup	4,5 m
Sjöyta	1,64 km ²	Volym	4,01 milj. m ³
Medeldjup	2 m	Omsättningstid (teoretisk)	ca 0,6 år

Stöcksjön

Stöcksjön ligger ca en mil väster om Umeå. Avrinningsområdet är ganska stort jämfört med sjöns yta och med hög andel jordbruksmark, ca 20 %, belägen utmed tillrinnande bäckar vid Stöcksjöns västra del. Sulfidjordsinslaget i avrinningsområdet är betydande, vilket bidrar till surare vatten med höga aluminiumhalter.

Stöcksjön är Umeå kommuns första kalkningsobjekt. Numera tillförs kalken direkt i sjön vid behov. Stöcksjön har högt naturvärde med stor betydelse för fågel bland annat tack vare omgivande vassar. Sjön omges av jordbruksmark i väster och fritidsbebyggelse som successivt omvandlas till permanent bebyggelse i öster. En ständig övergång från enskilt avlopp till kommunalt pågår. Intresset för friluftsliv är stort och sjön används flitigt för bad och fiske.

Det huvudsakliga inflödet till Stöcksjön sker i norr, vid E4:an, genom en bäck som under sitt lopp omges av jordbruksmark. Ca 3 km uppströms inloppet i Stöcksjön är våtmarken Lillsjön belägen på ömse sidor om kanaliserad bäck. Lillsjön ligger väster om Stöcksjön.

Stöcksjön är en humös sjö, vilket innebär att vattnet är brunfärgat av växtrester som inte brutits ner fullständigt. Sjön är välexponerad för vindar, det vill säga omblandningsförhållandena är goda. Omsättningstiden är tämligen kort, ca 0,6 år. Kalkningen av sjön har resulterat i god buffertkapacitet.

Stöcksjön är måttligt näringsrik/näringsrik. Vattenkvaliteten varierar med årstiden och mellan åren, vilket är vanligt i sjöar med kortare omsättningstid. År 2010 var näringsituationen försämrad. Siktdjupet var mindre i juli och det var högre halter av organiskt kväve och totalkväve. Klorofyll a-koncentrationen var högre hela säsongen jämfört med de föregående åren.

Analyserna visar på ett varierat växplanktonsamhälle. Blågröna bakterier är inte vanliga. Förekomst av nålflagellaten Gonyostomum semen. var karaktäristiskt år 2002 och 2010.

Ekologisk status = måttlig

Stöcksjön har måttlig ekologisk status. Näringstillförseln från jordbruk och avlopp behöver minskas så att god status kan säkerställas. Att skapa skyddszoner är ett exempel på åtgärder. Våtmarken Lillsjön skulle kunna omformas och användas för att minska tillförseln av näringsämnen samtidigt som belastningen av surt vatten troligen minskar.

► Läs den fördjupade rapporten och information om andra sjöar i Umeå:
www.umea.se/vatten

